

ព្រះរាជាណាចក្រកម្ពុជា

ជាតិ សាសនា ព្រះមហាក្សត្រ



ក្រសួងកសិកម្ម រុក្ខាប្រមាញ់ និងនេសាទ

កម្មវិធីផ្សព្វផ្សាយបច្ចេកទេសកសិកម្មថ្មីដែលធន់ទៅនឹង

ការប្រែប្រួលអាកាសធាតុ (ASPIRE)

ការគ្រប់គ្រង និងប្រើប្រាស់បណ្ណាល័យប្រមូលផ្តុំកសិផល

សម្រាប់បណ្តុំអាជីវកម្ម ដែលគាំទ្រដោយកម្មវិធី ASPIRE

(Agricultural Collecting Centre)



រៀបចំដោយ៖ លេខាធិការដ្ឋានកម្មវិធី ASPIRE

ឆ្នាំ ២០២១

មាតិកា

១. សេចក្តីផ្តើម ១

២. គោលបំណង ២

៣. ការកំណត់ទីតាំង ៣

៤. គោលការណ៍គ្រប់គ្រង ប្រើប្រាស់ និងថែទាំ ៣

៥. គោលការណ៍នៃការអាជីវកម្ម ៨

៦. តួនាទី និងការទទួលខុសត្រូវរបស់អ្នកពាក់ព័ន្ធ ១០

៧. ទម្រង់ឯកសារនានា ១៣

១. សេចក្តីផ្តើម

កម្មវិធីផ្សព្វផ្សាយបច្ចេកទេសកសិកម្មថ្មីដែលធន់នឹងការប្រែប្រួលអាកាសធាតុ (ASPIRE) គឺជាកម្មវិធីមានរយៈពេល ៧ ឆ្នាំរបស់រាជរដ្ឋាភិបាលកម្ពុជា។ គោលដៅអភិវឌ្ឍន៍ជារួមនៃកម្មវិធីគឺ កាត់បន្ថយភាពក្រីក្រនិងបង្កើនភាពធន់របស់គ្រួសារក្រីក្រនិងងាយរងគ្រោះចំនួន ១៤៤.០០០ គ្រួសារនៅកម្ពុជាដោយបង្កើនតម្លៃផលិតកម្មកសិកម្មជាលក្ខណៈគ្រួសារជាមធ្យម ២០% និងតម្លៃ ទ្រព្យសម្បត្តិគ្រួសារ ២៥% ។ គោលបំណងនៃការអភិវឌ្ឍគឺដើម្បីបង្កើតនូវគំរូកសិកម្មនៅកម្ពុជា ដែលត្រូវបានបង្ហាញថាមានប្រសិទ្ធភាពក្នុងការជួយដល់កសិករដែលមានទំហំផលិតកម្មតូច មាន ផលិតកម្មចម្រុះ ដើម្បីរួមចំណែកដល់កំណើនសេដ្ឋកិច្ចដែលមានលក្ខណៈទូលំទូលាយតាមរយៈ អាជីវកម្មកសិកម្ម ទទួលបានប្រាក់ចំណេញនិងភាពធន់ ហើយត្រូវបានយកមករៀបចំជាគោល នយោបាយនៅឆ្នាំ២០២១។

កម្មវិធី ASPIRE កំពុងផ្លាស់ប្តូរពីសេវាផ្សព្វផ្សាយផ្ដោតលើផលិតកម្មដែលផ្តល់ដោយទី ភ្នាក់ងាររបស់រដ្ឋ ទៅ វិធីសាស្ត្រជំរុញការផលិតផ្ដោតលើទីផ្សារបន្ថែមទៀត តាមរយៈការចងក្រង និងអភិវឌ្ឍបណ្តុំអាជីវកម្មដែលមានក្រុមផលិត ពាណិជ្ជករ/អ្នកប្រមូលទិញ និងអ្នកផ្គត់ផ្គង់ធាតុ ចូលកសិកម្ម រួមគ្នាធ្វើអាជីវកម្ម។ សមាសភាពសមាជិកនៃបណ្តុំអាជីវកម្មនេះ អាចជួយឱ្យតូអង្គ ខ្សែច្រវាក់តម្លៃបង្កើតទំនាក់ទំនង និងបណ្តាញអាជីវកម្មនៅក្នុងមុខទំនិញកសិផលជាក់លាក់ ដើម្បីកែលម្អអាជីវកម្មកសិកម្ម របស់ពួកគេ។ បច្ចុប្បន្ននូវកសិកម្ម រុក្ខាប្រមាញ់ និងនេសាទខេត្ត ក្នុងក្របខ័ណ្ឌវិភាគកម្មវិធី ASPIRE បានជួយសម្រួលដល់ការបង្កើតបណ្តុំអាជីវកម្មចំនួន ២ ៥៣០ ដែលមានសមាជិកជាង ៨៧ ១២៧ គ្រួសារ នៅទូទាំងខេត្តគោលដៅដែលមានកសិផលជាច្រើន រួមមាន បន្លែ អង្ករ ត្រីសាច់ កង្កែប សាច់មាន់ ដំឡូងមី ផ្លែឈើ បសុសត្វ ផលិតផលដលដល និង ផលពីអនុផលព្រៃឈើជាច្រើនទៀត។ តាមរយៈវេទិកាគម្រង់ទិសអាជីវកម្ម សមាជិកបណ្តុំអាជីវ កម្មទទួលបានការគ្រប់គ្រងលើទំនាក់ទំនងសេដ្ឋកិច្ចរវាងតូអង្គខ្សែច្រវាក់តម្លៃ។ លើសពីនេះទៀត កម្មវិធី ASPIRE បច្ចុប្បន្នកំពុងធ្វើការជាមួយសហគមន៍កសិកម្មជាង ២៥០ និងកសិករឆ្នើមចំនួន ៥០០ នាក់។ សហគមន៍កសិកម្ម និងកសិករឆ្នើមទាំងនេះគឺជាអ្នកដើរតួយ៉ាងសំខាន់ក្នុងការផ្សារ ភ្ជាប់ទីផ្សារជាមួយកសិករដែលមានទំហំផលិតកម្មតូច។

ការប្រមូលផ្តុំបណ្តុំអាជីវកម្ម និងសហគមន៍កសិកម្មបានបើកឱកាសឱ្យកសិករដែលមាន ទំហំផលិតកម្មតូចជាសមាជិកទទួលបានទីផ្សារថ្មីៗ។ ពួកគេអាចទាក់ទាញអ្នកប្រមូលទិញ និង អ្នកផ្គត់ផ្គង់ រួមទាំងស្ថាប័នមីក្រូហិរញ្ញវត្ថុ ដែលអ្នកទាំងនេះនឹងក្លាយជាកម្លាំងចលករជំរុញ ផលិតកម្ម និងអាជីវកម្មឱ្យបានកាន់តែប្រសើរ ទទួលបានផលចំណេញព្រមគ្នា ទាំងគ្រប់ភាគី

ដែលជាតួអង្គនៃបណ្តុំអាជីវកម្មប្រមូលផ្តុំមួយ។ ទោះយ៉ាងណាក៏ដោយមណ្ឌលប្រមូលផ្តុំកសិផល គឺជាស្នូលនៃបណ្តុំអាជីវកម្ម ឬសហគមន៍កសិកម្មសម្រាប់ជាកន្លែងបង្ហាញ និងដាក់លក់កសិផល របស់ពួកគេ ហើយវាមានការចាំបាច់បំផុតសម្រាប់ធានាគុណភាពទីផ្សារកសិផល ហើយក៏ជា កន្លែងបង្ហាញពីភាពរស់រវើកប្រកបដោយនិរន្តរភាពនៃអាជីវកម្មរបស់បណ្តុំអាជីវកម្មផងដែរ។ បច្ចុប្បន្នកម្មវិធី ASPIRE បាននិងកំពុងធ្វើការវិនិយោគរួមគ្នាជាមួយបណ្តុំអាជីវកម្ម សហគម កសិកម្ម កសិករឆ្នើម និងអ្នកប្រមូលទិញក្នុងស្រុកដែលមានឆន្ទៈ ដើម្បីសាងសង់អគារមណ្ឌល ប្រមូលផ្តុំកសិផលនេះ ដើម្បីបម្រើមិនត្រឹមតែជាកន្លែងទិញ-លក់កសិផល” ប៉ុណ្ណោះទេ ប៉ុន្តែថែម ទាំងជាកន្លែងជួបជួរសម្របទពិសោធន៍ក្នុងការលើកកម្ពស់កសិផលរបស់កសិករក្នុងស្រុកផងដែរ។

ទោះបីអគារមណ្ឌលប្រមូលផ្តុំកសិផលនេះ នឹងត្រូវបានសាងសង់នៅក្នុងបរិវេណដីរបស់ សមាជិកបណ្តុំអាជីវកម្មណាម្នាក់ក៏ដោយ អត្ថប្រយោជន៍នឹងមាននៅទូទាំងសហគមន៍។ សម្រាប់ បណ្តុំអាជីវកម្មសមាជិកនឹងសម្រេចចិត្តលើការរៀបចំសម្រាប់ការប្រើប្រាស់ ការគ្រប់គ្រង និង ប្រតិបត្តិការមណ្ឌលនេះ ព្រមទាំងចូលរួមជាទុនសហវិនិយោគក្នុងការសាងសង់ និងបំពាក់សម្ភារ នានាក្នុងមណ្ឌលប្រមូលផ្តុំកសិផលនេះផងដែរ។ ភាគរយនៃប្រាក់ចំណេញពីការលក់ផលិតផល នឹងត្រូវបានទុកមួយឡែក ហើយដាក់ចូលទៅក្នុងមូលនិធិវិលជុំរបស់បណ្តុំអាជីវកម្មសម្រាប់កែ លម្អ ថែរក្សា ប្រតិបត្តិការ និងវិនិយោគបន្ថែមទៀតរបស់បណ្តុំអាជីវកម្ម ឬសហគមន៍ ។ ប្រសិនបើ មណ្ឌលប្រមូលផ្តុំនេះ ត្រូវបានផ្តល់ដល់សហគមន៍កសិកម្ម ការប្រើប្រាស់និងភាគលាភនឹងត្រូវ បានកំណត់ដោយផ្អែកលើបទបញ្ជាផ្ទៃក្នុងរបស់សហគមន៍កសិកម្ម ។

២. គោលបំណង

- ASPIRE គាំទ្រ និងបង្កើតឲ្យមានមណ្ឌលប្រមូលផ្តុំកសិផលនេះឡើង ក្នុងគោលបំណង ៖
- ធ្វើជាកន្លែងប្រមូលទិញ-លក់កសិផលរបស់បណ្តុំអាជីវកម្មតាមកិច្ចសន្យា
- ធ្វើជាកន្លែងសម្រាប់ទិញ-លក់ធាតុចូលកសិកម្ម ដល់សមាជិកបណ្តុំអាជីវកម្មទាំងអស់ និង កសិករផ្សេងទៀត
- បង្កភាពងាយស្រួលរបស់អ្នកប្រមូលទិញក្នុងស្រុក ក្នុងការទិញកសិផលដែលមានគុណ ភាព និងសុវត្ថិភាពនៅមូលដ្ឋាន
- ធ្វើជាទីតាំងសម្រាប់ប្រជុំការងារអាជីវកម្មកសិកម្ម ចែករំលែកបទពិសោធន៍និងចំណេះដឹង ជំនាញកសិកម្ម និងព័ត៌មានទីផ្សារកសិផល
- លើកទឹកចិត្តវិស័យឯកជនឲ្យចូលរួមវិនិយោគជាមួយបណ្តុំអាជីវកម្ម និងសហគមន៍មូលដ្ឋាន។

- បំពេញបន្ថែមនូវហេដ្ឋារចនាសម្ព័ន្ធទីផ្សារកសិផលនៅមូលដ្ឋាន សម្រាប់កសិករដែលមានទំហំផលិតកម្មតូច។
- ធ្វើជាកន្លែងសម្រាប់រួមគ្នាពិនិត្យ និងកំណត់កម្រិតគុណភាពកសិផល (គុណភាពលេខ១ ឬលេខ២..) របស់សមាជិកម្នាក់ៗ ដើម្បីធានាទំនុកចិត្ត និងនិរន្តរភាពទីផ្សារ។

៣. ការកំណត់ទីតាំង

ទីតាំងមណ្ឌលប្រមូលផ្តុំកសិផល ត្រូវបានជ្រើសរើសតាមលក្ខណៈវិនិច្ឆ័យដូចខាងក្រោម៖

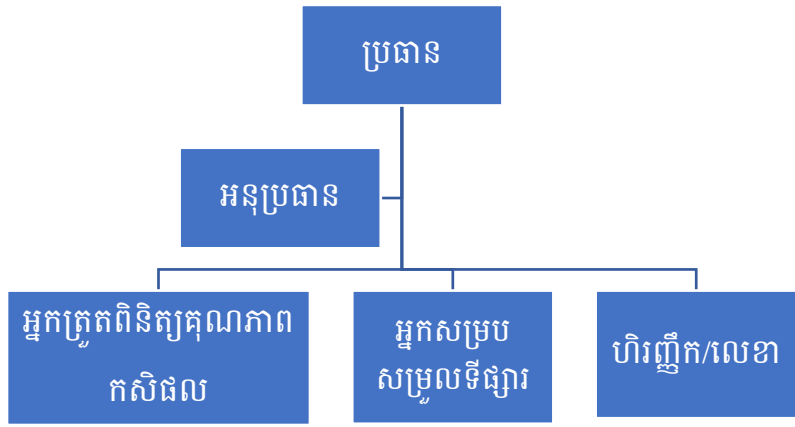
- នៅលើដីរួមរបស់សហគមន៍កសិកម្ម ឬ កសិករគំរូ (Lead farmer) /កសិករប្រមូលទិញ/កសិករលក់ធាតុចូល ដែលជាសមាជិកបណ្តុំអាជីវកម្ម ឬ សហគមន៍កសិកម្ម ហើយទីតាំងនោះគឺអាចប្រើប្រាស់ជាប្រយោជន៍រួមគ្នាបាន
- នៅតំបន់ដែលមានបណ្តុំអាជីវកម្ម ហើយសមាជិកបណ្តុំអាជីវកម្មងាយស្រួលយកផលិតផលមកដាក់លក់រួមគ្នា
- ជាកន្លែងដែលសាធារណៈជនអាចមើលឃើញ មានផ្លូវសម្រាប់រថយន្ត ម៉ូតូ រ៉ឺម៉ក ឬ មធ្យោបាយដឹកជញ្ជូននានា អាចចូលដឹកកសិផលចេញ-ចូលទៅកាន់ទីផ្សារបានស្រួល មានប្រពន្ធអគ្គិសនី (បើជាកន្លែងដែលមាន សេវាអ៊ីនធឺណេត និងប្រព័ន្ធទឹកប្រើប្រាស់ កាន់តែប្រសើរ)
- មានផ្ទៃដីធំទូលាយដែលអាចសង់ពង្រីកបន្ថែមទៀតបាននូវកន្លែងសម្រាប់លាងសម្អាត វេចខ្ចប់ និងទុកដាក់កសិផលប្រកបដោយសុវត្ថិភាពនៅពេលអនាគតបាន
- បើជាដីឯកជន ម្ចាស់ដីត្រូវតែយល់ព្រម និងធ្វើកិច្ចសន្យាផ្ទៃក្នុងដោយមានការទទួលដឹងពីអាជ្ញាធរមូលដ្ឋាន ក្នុងការប្រើប្រាស់សំណង់នេះថាជាកម្មសិទ្ធិរួមរបស់បណ្តុំអាជីវកម្ម
- បណ្តុំអាជីវកម្ម ត្រូវមានទុនសហវិនិយោគចូលរួមក្នុងការសាងសង់អគារមណ្ឌលប្រមូលផ្តុំកសិផលនេះ។ ទុនសហវិនិយោគ អាចចំណាយលើ ៖ (១).ទ្វារ/ផ្ទៃ/សម្ភារ សម្រាប់ដាក់កសិផល (២).សម្ភារសម្រាប់លាងសំអាតកសិផល (៣).ឧបករណ៍បម្រើដល់ការងារវេចខ្ចប់ (៤).ការតស៊ូបបន្ថែម និង (៥).សម្ភារ/ឧបករណ៍ផ្សេងៗទៀតដែលបម្រើដល់ការងារអាជីវកម្ម កសិផលរបស់បណ្តុំអាជីវកម្មតាមរយៈមណ្ឌលប្រមូលផ្តុំនេះ។

៤. គោលការណ៍គ្រប់គ្រង ប្រើប្រាស់ និងថែទាំ

ក). គោលការណ៍គ្រប់គ្រង

មណ្ឌលប្រមូលផ្តុំកសិផលនេះ ត្រូវបានគ្រប់គ្រងដោយគណៈកម្មការមួយ ដែលកើតឡើងពីការបោះឆ្នោតដោយសមាជិកបណ្តុំអាជីវកម្មទាំងអស់ ឬយ៉ាងហោចណាស់៨០%នៃចំនួន

សមាជិកសរុបទាំងអស់ដែរ។ ការបោះឆ្នោតត្រូវដំណើរការតែមួយពេលនិងសម្របសម្រួលដោយ ភ្នាក់ងារផ្សព្វផ្សាយឃុំ (CEW) និងប្រធានបណ្តុំអាជីវកម្ម និងមានចូលរួមជាសាក្សីពីអាជ្ញាធរមូល ដ្ឋានផងដែរ។ គណៈកម្មការនេះ មានអាណត្តិការងាររយៈពេល០៣ឆ្នាំ ដែលមានសមាសភាព ចំនួន ០៥រូប រួមមាន ប្រធាន ០១រូប អនុប្រធាន ០១រូប ហិរញ្ញវិក/លេខា ០១រូប អ្នកត្រួតពិនិត្យគុណ ភាពកសិផល ០១រូប និងអ្នកសម្របសម្រួលទីផ្សារ ០១រូប។ រចនាសម្ព័ន្ធគ្រប់គ្រង និងតួនាទីភារ កិច្ចរបស់គណៈកម្មការ មានដូចខាងក្រោម៖



តារាងទី១៖ តួនាទី ភារកិច្ច និងការទទួលខុសត្រូវរបស់គណៈកម្មការគ្រប់គ្រង

តួនាទី	ភារកិច្ច	ការទទួលខុសត្រូវ
ប្រធាន មណ្ឌល ប្រមូលផ្តុំកសិ ផល	<ul style="list-style-type: none"> រៀបចំផែនការផលិតកម្ម និងកាលវិភាគដាំដុះ/ចិញ្ចឹម ស្របតាមកិច្ចសន្យា ឬ តាមតម្រូវការទីផ្សារ ជាទៀងទាត់ ចុះតាមដានកាលវិភាគដាំដុះ និងចិញ្ចឹមដល់សមាជិកបណ្តុំអាជីវកម្មនីមួយៗ ដឹកនាំ និងសម្របសម្រួលការប្រមូលកសិផល ពីសមាជិកបណ្តុំអាជីវកម្ម ចុះហត្ថលេខាលើទម្រង់ឯកសារដឹកជញ្ជូនកសិផល និងឯកសារហិរញ្ញវត្ថុផ្សេងៗ បូកសរុបទិន្នន័យពីការលក់កសិផល របស់មណ្ឌលទាំងមូល រៀបចំនិងសម្របសម្រួលអង្គប្រជុំ ដើម្បីរៀបចំផែនការផលិតកម្មបន្តផែនការផ្គត់ផ្គង់ធាតុចូលការចែករំលែកពីបទពិសោធន៍បច្ចេកទេស និងព័ត៌មានទីផ្សារ...។ល។ 	<ul style="list-style-type: none"> ត្រូវប្រាកដថា កសិផលដែលយកមកដាក់ក្នុងមណ្ឌល ត្រូវបានលក់ចេញទាំងអស់ ត្រូវប្រាកដថាមិនមានជម្លោះធ្ងន់ធ្ងរកើតឡើង ត្រូវប្រាកដថាផែនការត្រូវបានអនុវត្តដោយរលូន ត្រូវប្រាកដថាកសិផលដែលបានប្រមូលមានគុណភាពស្របតាមកិច្ចសន្យា ធ្វើឲ្យក្រុមការងារសកម្មនិងមានភាពជឿជាក់លើគ្នាទៅវិញទៅមក ដឹកនាំឲ្យមានសាមគ្គីភាព

	<ul style="list-style-type: none"> • ចាត់ចែងឲ្យមានអ្នកប្រចាំការជាប់លាប់នៅមណ្ឌលប្រមូលផ្តុំកសិផល។ 	<ul style="list-style-type: none"> • ធ្វើឲ្យមានភាពច្បាស់លាស់ និងតម្លាភាពផ្នែកហិរញ្ញវត្ថុ
<p>អនុប្រធានមណ្ឌលប្រមូលផ្តុំកសិផល</p>	<ul style="list-style-type: none"> • ជួយប្រធានលើការងារដូចខាងក្រោម៖ • ទំនាក់ទំនងទីផ្សារ និងក្តាប់ឲ្យបានអំពី តម្រូវការទីផ្សារ • រៀបចំកិច្ចប្រជុំផ្លាស់ប្តូរបទពិសោធន៍គ្នាទៅវិញទៅមក អំពីបច្ចេកទេសកសិកម្ម ឬដោះស្រាយបញ្ហាបច្ចេកទេសនានា ដែលកើតមានចំពោះបណ្តុំអាជីវកម្ម • កំណត់កសិករដែលជោគជ័យ លើការងារដាំដុះឬ/និងចិញ្ចឹមសត្វ ដើម្បីចែករំលែកបទពិសោធន៍ទៅដល់កសិករដទៃទៀតក្នុងបណ្តុំអាជីវកម្ម • រៀបចំឲ្យមានកសិដ្ឋានគំរូសម្រាប់រៀនសូត្រ និងពិសោធន៍ផ្សេងៗ • ទំនាក់ទំនងជាមួយស្ថាប័នដែលមានជំនាញគ្រប់គ្រាន់ ដើម្បីដោះស្រាយបញ្ហាជូនសមាជិកបណ្តុំអាជីវកម្ម • អនុវត្តកិច្ចការផ្សេងៗទៀត តាមការណែនាំរបស់ប្រធានមណ្ឌល។ 	<ul style="list-style-type: none"> • ត្រូវប្រាកដថា ព័ត៌មានស្តីពីតម្លៃ គុណភាព និងបរិមាណកសិផល ដែលទីផ្សារត្រូវការត្រូវបានផ្តល់ជូនសមាជិកបណ្តុំទាន់ពេលវេលា • ត្រូវប្រាកដថា រាល់បញ្ហាបច្ចេកទេសទាំងអស់របស់សមាជិកបណ្តុំអាជីវកម្ម ត្រូវបានជួយដោះស្រាយទាន់ពេលវេលា • ជួយរៀបចំផែនការដាំដុះចិញ្ចឹម ដើម្បីធានាបាននូវភាពទៀតទាត់នៃការផ្គត់ផ្គង់ទីផ្សារតាមកិច្ចសន្យា • ពិនិត្យឡើងវិញការបែងចែកចំណាត់ថ្នាក់កសិផលតាមគុណភាព និងបរិមាណដើម្បីផ្គត់ផ្គង់តាមការតម្រូវរបស់អ្នកទិញ។
<p>អ្នកពិនិត្យគុណភាព</p>	<ul style="list-style-type: none"> • ចុះពិនិត្យមើលកសិផល នៅតាមសមាជិកបណ្តុំអាជីវកម្មនីមួយៗ ដើម្បីធានាថា កសិផលទាំងនោះគឺមានសុវត្ថិភាពសម្រាប់សុខភាព • ផ្តល់ការណែនាំ/បង្រៀនដល់សមាជិកបណ្តុំ អំពីការបែងចែកគុណភាពកសិផលរៀងៗខ្លួន និងការវេចខ្ចប់ដែលជាតម្រូវការទីផ្សារ និងអនាម័យខ្ពស់ • ចុះត្រួតពិនិត្យពីការប្រមូលផល ការលាងសម្អាតការវេចខ្ចប់ និងការដឹកជញ្ជូនកសិផល របស់សមាជិកបណ្តុំអាជីវកម្មនីមួយៗ 	<ul style="list-style-type: none"> • ត្រូវប្រាកដថា កសិផលដែលប្រមូលមកមណ្ឌលប្រមូលផ្តុំគឺមានសុវត្ថិភាព និងគុណភាពស្របតាមការតម្រូវរបស់អ្នកប្រមូលទិញចង់បាន • មានទំនាក់ទំនងល្អជាមួយសមាជិកបណ្តុំអាជីវកម្មដែលជាក្រុមផលិត។

<p>អ្នកសម្របសម្រួលទីផ្សារ</p>	<ul style="list-style-type: none"> • សម្របសម្រួលជាមួយអនុប្រធានមណ្ឌលក្នុងការទំនាក់ទំនងជាមួយអ្នកប្រមូលទិញឲ្យបានជាប់ជាប្រចាំ • សម្របសម្រួលការដឹកជញ្ជូនកសិផលពីកសិដ្ឋានរបស់សមាជិកនីមួយៗ មកកាន់មណ្ឌលប្រមូលផ្តុំកសិផលឲ្យមានសុវត្ថិភាព និងគ្រប់ចំនួនតាមការកំណត់ • ដាក់ផែនការប្រមូលកសិផលពីសមាជិកបណ្តានីមួយៗមកមណ្ឌល និងពីមណ្ឌលទៅទីផ្សារតាមការបញ្ជាទិញស្របតាមការឯកភាពគ្នា (បន្ថែមថ្លៃសេវាដឹកជញ្ជូន)។ • រៀបចំវិក័យប័ត្រ/បណ្ណទទួលកសិផលពីសមាជិកបណ្តាអាជីវកម្មនីមួយៗ • ផ្តល់ឯកសារពាក់ព័ន្ធដល់ហិរញ្ញវត្ថុក្នុងការទូទាត់ថវិកាជូនសមាជិកបណ្តា • មើលថែសម្ភារ និងមធ្យោបាយនានាសម្រាប់ការដឹកជញ្ជូនទៅអ្នកប្រមូលទិញ ឬ ទីផ្សារ ។ 	<ul style="list-style-type: none"> • ត្រូវប្រាកដថា ព័ត៌មានអំពីការទិញ-លក់កសិផលជាមួយអ្នកប្រមូលទិញ និងមណ្ឌលអាជីវកម្ម បានធ្វើបច្ចុប្បន្នភាពជាប្រចាំ និងទៀតទាត់ • ត្រូវប្រាកដថា កសិផលដែលត្រូវដឹកជញ្ជូនទៅទីផ្សារ ឬ អ្នកប្រមូលទិញ មិនខូចគុណភាពពេលដឹក គ្រប់ចំនួនតាមការបញ្ជាទិញ និងទៀតទាត់ • ប្រមូលតាមផែនការដែលបានសម្រេចជាមួយសមាជិកដែលគ្រោងទុក • មិនអោយបាត់បង់វិក័យប័ត្រទាំងអស់ • រក្សាសម្ភារវេចខ្ចប់មិនអោយបាត់បង់គុណភាព ឬ បរិមាណសម្រាប់ផ្គត់ផ្គង់ជូនសមាជិកបណ្តា ដោយត្រូវទូទាត់ផ្ទាល់ដៃ ឬបណ្តាក់តាមការឯកភាពគ្នា។
<p>ហិរញ្ញវត្ថុ/លេខា</p>	<ul style="list-style-type: none"> • កត់ត្រាចំណូល-ចំណាយពីសេវាចេញ-ចូលរបស់មណ្ឌលប្រមូលផ្តុំកសិផល • គ្រប់គ្រងបញ្ជីចំណូល-ចំណាយរបស់មណ្ឌល • ប្រគល់វិក័យប័ត្រដែលជំពាក់អោយអ្នកដឹកជញ្ជូនទៅប្រមូលប្រាក់សម្រាប់ប្រគល់ជូនសមាជិកវិញ • កត់ត្រាប្រតិបត្តិការផ្សេងៗ និងរៀបចំរបាយការណ៍ចំណូល-ចំណាយឲ្យបានច្បាស់លាស់ និងទៀងទាត់។ 	<ul style="list-style-type: none"> • ត្រូវប្រាកដថា របាយការណ៍ទាន់ពេលវេលា • ទុកដាក់បញ្ជីវិស្វាមបានត្រឹមត្រូវ • ដឹងច្បាស់អំពីប្រាក់ចេញ-ចូល និងទូទាត់ • ទទួលខុសត្រូវលើការបាត់ប្រាក់ ។ បើបាត់ប្រាក់គឺត្រូវសងមកវិញគ្រប់ចំនួន។

ខ). គោលការណ៍ប្រើប្រាស់ និងថែទាំ

មណ្ឌលប្រមូលផ្តុំកសិផលនេះ ត្រូវបានរៀបចំឡើងដើម្បីដាក់ជូនសមាជិកបណ្តុំអាជីវកម្ម ដែលបង្កើតដោយកម្មវិធី **ASPIRE** ប្រើប្រាស់។ កសិករក្រៅពីនេះ ក៏អាចប្រើប្រាស់មណ្ឌលនេះ បានដែរ ប៉ុន្តែត្រូវប្តេជ្ញាគោរពតាមលក្ខខណ្ឌ និងគោលការណ៍របស់មណ្ឌលជាមុនសិន។

កសិករក្រុមផលិត ត្រូវដឹកជញ្ជូនកសិផលរបស់ខ្លួនដែលបានវេចខ្ចប់រួចហើយមកដាក់នៅ ក្នុងមណ្ឌលនេះ ដើម្បីលក់ឲ្យអ្នកប្រមូលទិញតាមកិច្ចសន្យាដែលបានកំណត់។ ប្រធានមណ្ឌល ជាអ្នកចាត់ចែង និងសម្របសម្រួលរួមលើកិច្ចការនេះ។

ដើម្បីគាំទ្រដល់កិច្ចដំណើរការ និងការថែទាំអគារមណ្ឌល រួមទាំងការបង់ថ្លៃសេវាទឹក អគ្គិសនី សេវាអ៊ីនធើណែត និងការចំណាយចាំបាច់មួយចំនួនទៀត កសិករក្រុមផលិតនៃបណ្តុំអាជីវកម្ម ជាអ្នកទទួលរ៉ាប់រងទៅលើការចំណាយនេះ។ ជម្រើសនៃការប្រមូលថវិកាសម្រាប់ការ ចំណាយនេះ គឺមានពីរបៀប តាមការសម្រេចរបស់កសិករបណ្តុំអាជីវកម្ម។ ជម្រើសទី១ គឺ កសិករត្រូវចូលរួមបដិភាគជាសាច់ប្រាក់ រីឯជម្រើសទី២គឺ សមាជិកបណ្តុំអាជីវកម្ម ត្រូវទិញភាគហ៊ុន។

- **ជម្រើសទី១៖ ការចូលរួមបដិភាគសាច់ប្រាក់** ៖ សមាជិកម្នាក់ៗត្រូវកាត់ថវិកាចំនួន៥%នៃ ថវិកាដែលលក់កសិផលបានក្នុងមួយលើកៗតាមរយៈការដឹកជញ្ជូនមកកាន់មណ្ឌលប្រមូល ផ្តុំកសិផលនេះ។

ឧទាហរណ៍៖ កសិករម្នាក់ ដឹកកសិផលរបស់គាត់មកលក់នៅមណ្ឌល ចំនួន១០គីឡូ ក្រាម។ មួយគីឡូក្រាមតម្លៃ ២ ០០០ រៀល។ ដូច្នេះតម្លៃលក់បានសរុបគឺ ២០ ០០០ រៀល។ គាត់ត្រូវកាត់ ៥% ឲ្យទៅគណៈកម្មការ គឺស្មើនឹង ១ ០០០ រៀល។ គណៈកម្មការត្រូវគ្រប់គ្រង ចំណូលនេះ ដើម្បីទូទាត់ថ្លៃទឹក អគ្គិសនី សេវាអ៊ីនធើណែត និងប្រាក់ឧបត្ថម្ភគណៈកម្មការ (ប្រសិនបើមាន)។ ដំណាក់កាលដំបូងសមាជិកបណ្តុំត្រូវបានកាត់៥% ប៉ុន្តែអត្រានេះក៏នឹង ត្រូវបានកំណត់ឡើងវិញ នៅពេលដែលចំនួនថវិកានេះ មិនអាចរ៉ាប់រងការចំណាយបាន ឬ ចំណូលនេះច្រើនលើសលប់ពេក សម្រាប់រ៉ាប់រងការចំណាយជាក់ស្តែង។

- **ជម្រើសទី២៖ ការទិញភាគហ៊ុន** ៖ សមាជិកម្នាក់ៗត្រូវទិញភាគហ៊ុនពីមណ្ឌលប្រមូលផ្តុំកសិផល។ ភាគហ៊ុននីមួយៗមានតំលៃស្មើៗគ្នា (ឧទាហរណ៍៖ ០១ភាគហ៊ុន មានតំលៃ ១០០ ០០០ រៀល) ក្នុងមួយហ៊ុន។ ទាំងសមាជិកគណៈកម្មការ និងសមាជិកបណ្តុំអាជីវកម្មម្នាក់ៗ ត្រូវទិញ ០១ហ៊ុនយ៉ាងតិច ដើម្បីចូលរួមក្នុងកិច្ចប្រតិបត្តិការនិងការថែទាំមណ្ឌល និងទទួលបានប្រាក់ ចំណេញទៅវិញ ។ ភាគហ៊ុននីមួយៗ អាចបង់តែមួយដង ឬសន្សំតាមខែក៏បាន អាស្រ័យលើការ

ឯកភាពគ្នា។ បន្ទាប់ពីភាគហ៊ុនត្រូវបានលក់អស់ គណៈកម្មការត្រូវគ្រប់គ្រងថវិកានេះ សំរាប់ ទិញកសិផលពីសមាជិកបណ្តុំអាជីវកម្ម ដើម្បីលក់បន្តឲ្យអ្នកប្រមូលទិញតាមកិច្ចសន្យា (គណៈកម្មការគ្រប់គ្រងមណ្ឌលត្រូវស្វែងរកទីផ្សារកសិផល និងធ្វើកិច្ចសន្យាត្រឹមត្រូវជាមួយ អ្នកប្រមូលទិញ)។ ថវិកាដែលចំណេញពីការលក់កសិផលនេះ គណៈកម្មការត្រូវរក្សាទុក មួយចំណែកសម្រាប់រ៉ាប់រងថ្លៃទឹក អគ្គិសនី និងសេវាអ៊ីនធើណេត និងមួយចំណែកទៀត សម្រាប់ឧបត្ថម្ភគណៈកម្មការ(បើមាន) ។ ថវិកាដែលនៅសល់ពីការចំណាយទាំងនេះ ត្រូវ បែងចែកឲ្យសមាជិកបណ្តុំអាជីវកម្មដែលទិញភាគហ៊ុនវិញ។

ឧទាហរណ៍៖ ភាគហ៊ុនដែលលក់បានសរុបមានចំនួន ៣ ០០០ ០០០រៀល។ មណ្ឌល ប្រមូលផ្តុំកសិផល ទិញកសិផលពីកសិករ០១គីឡូក្រាមតម្លៃ ១ ០០០រៀល ស្មើនឹង ៣ ០០០ គីឡូក្រាម។ មណ្ឌលលក់ចេញវិញបាន ០១គីឡូក្រាម ១ ៥០០រៀល ដូច្នេះ ៣ ០០០គីឡូ x ១ ៥០០រៀល = ៤ ៥០០ ០០០ រៀល (ចំណេញបាន ១ ៥០០ ០០០រៀល)។ ប្រាក់ចំណេញនេះ ត្រូវឧបត្ថម្ភគណៈកម្មការ ២៥០ ០០០រៀល(បើមានគោលការណ៍នេះ), ថ្លៃទឹក អគ្គិសនី និង សេវាអ៊ីនធើណេត ២៥០ ០០០ រៀល នៅសល់ ១ ០០០ ០០០ រៀល ត្រូវបែងចែកឲ្យសមាជិកប ណ្តុំចំនួន ៣០នាក់ គឺម្នាក់ៗទទួលបាន ៣៣ ០០០ រៀល។ ការបែងចែកភាគលាភនេះ នឹងត្រូវ ធ្វើឡើងជារៀងរាល់ខែ។ **ឬមួយយើងអាចគិតតាមរូបមន្តដូចខាងក្រោម៖**

- បែងចែកសម្រាប់ការឧបត្ថម្ភដល់គណៈកម្មការ ៥រូប ១៥% (បើមាន)
- បែងចែកដល់ម្ចាស់ភាគហ៊ុន ៧០%
- បែងចែកសម្រាប់រ៉ាប់រងការចំណាយលើថ្លៃ ទឹក អគ្គិសនី អ៊ីនធើណេត... ៥%
- រក្សាជាមូលនិធិបម្រុងទុកក្នុងមណ្ឌល ១០% សម្រាប់ពង្រីកមុខរបរបន្ថែម

• **ជម្រើសផ្សេងៗទៀត៖** គណៈកម្មការគ្រប់គ្រងមណ្ឌលប្រមូលផ្តុំកសិផល អាចប្រជុំជាមួយ សមាជិក បណ្តុំអាជីវកម្មរបស់ខ្លួន ដើម្បីពិភាក្សារកជំរើសនៃការរ៉ាប់រងការចំណាយលើថ្លៃ ទឹក អគ្គិសនី អ៊ីនធើណេត ដែលសមស្របនឹងស្ថានភាពរបស់ខ្លួនបាន ។ ជម្រើសថ្មីនេះ ត្រូវ មានការឯកភាពពីគណៈកម្មការគ្រប់គ្រងមណ្ឌល និងសមាជិកបណ្តុំអាជីវកម្មយ៉ាងហោច ណាស់ ២/៣នៃសមាជិកទាំងមូល។

៥. គោលការណ៍នៃការធ្វើអាជីវកម្ម

នៅពេលអគារមណ្ឌលប្រមូលផ្តុំកសិផលត្រូវបានសាងសង់រួចរាល់ ដោយមានការជួយគាំ ទ្រពីមន្ទីរកសិកម្ម រុក្ខាប្រមាញ់ និងនេសាទខេត្ត បណ្តុំអាជីវកម្មដែលប្រើប្រាស់មណ្ឌលនេះ មាន កាតព្វកិច្ចជាចាំបាច់ ត្រូវរៀបចំឲ្យមាន៖ (១).ប្រជុំផ្សព្វផ្សាយអំពីការគ្រប់គ្រងនិងប្រើប្រាស់

មណ្ឌលប្រមូលផ្តុំកសិផលដល់សមាជិកបណ្តុំអាជីវកម្មរបស់ខ្លួនទាំងអស់ និងអាជ្ញាធរមូលដ្ឋាន ពាក់ព័ន្ធ (២).រៀបចំឲ្យមានគណៈកម្មការគ្រប់គ្រងមណ្ឌល (៣).រៀបចំបទបញ្ជាផ្ទៃក្នុងអំពីការ គ្រប់គ្រង ការប្រើប្រាស់ និងថែទាំមណ្ឌល (៤).ចាត់ចែងប្រមូលទុនសហវិនិយោគដើម្បីទិញ សម្ភារបំពាក់ក្នុងអគារមណ្ឌល ដូចជា ទូ/ធ្មើដាក់កសិផល តប្រព័ន្ធទឹកនិងអគ្គិសនីជាដើម (៥). រៀបចំផែនការដាំដុះ ចិញ្ចឹម ដើម្បីផ្គត់ផ្គង់ឲ្យអ្នកប្រមូលទិញស្របតាមកិច្ចសន្យា (៦).បណ្តុះបណ្តា លអំពីបច្ចេកទេសនានា(បើចាំបាច់) (៧).ដំណើរការទិញ-លក់កសិផល ធាតុចូលកសិកម្ម និង សម្ភារនានាតាមកិច្ចសន្យាអាជីវកម្មតាមរយៈមណ្ឌលនេះ ... ។

ដំណើរការអាជីវកម្មអាចនឹងប្រែប្រួលអាស្រ័យដោយប្រភេទផលិតផល (ផលិតផលខ្លះ អាចឆាប់រលួយ ឬបាត់បង់គុណភាព ផលិតផលខ្លះអាចទុកបានយូរមួយរយៈពេលកំណត់) ស្ថាន ភាពជាក់ស្តែងនៃផលិតកម្ម និងលក្ខខណ្ឌភូមិសាស្ត្រជាដើម ។ ទោះជាយ៉ាងនេះក្តី ដើម្បីឲ្យបណ្តុំ អាជីវកម្មមាននិរន្តរភាពនោះ បណ្តុំអាជីវកម្មនីមួយៗត្រូវប្រកាន់យកនូវគោលការណ៍ចាំបាច់មួយ ចំនួនដូចខាងក្រោម៖

៥.១. មានភាពស្មោះត្រង់រវាងគ្រប់គ្នាអង្គនៃបណ្តុំ (ក្រុមអ្នកផលិត អ្នកផ្គត់ផ្គង់ធាតុចូល និងអ្នក ប្រមូលទិញ ។ល។) ដើម្បីកសាងបាននូវទំនុកចិត្ត ដែលជាគន្លឹះនៃការយោគយល់គ្នា ចែក ផលចំណេញគ្នា ទោះបីតិចតួចក៏ដោយ (ចំណេញបន្តិចម្នាក់ៗរវាងគ្រប់គ្នាអង្គ) ស្របទៅនឹងពាក្យស្លោកថា « រត់លឿនម្នាក់ឯង រត់បានទីខ្លី តែបើរត់ជាក្រុមជាមួយគ្នា ទើបរត់បានឆ្ងាយ »

៥.២. រួមគ្នាកសាង ឬ កែលម្អ និងថែរក្សាមណ្ឌលប្រមូលផ្តុំកសិផល និងរួមគ្នាដោះស្រាយ ក្នុងករណីមានបញ្ហាមួយកើតឡើងជាយថាហេតុ ហើយដែលតួអង្គណាមួយ មិនអាច ដោះស្រាយបានដូចជា៖

- ការធ្លាក់ចុះថ្លៃផលិតផលក្លាមៗនៅលើទីផ្សារទូទៅ
- ករណីប្រធានស័ក្តិ៖ គ្រោះធម្មជាតិដែលបណ្តាលឲ្យខូចខាតមណ្ឌល ឬវិបត្តិសង្គម ជាដើម។

៥.៣. មានសាមគ្គីភាពផ្ទៃក្នុង រវាងសមាជិកក្នុងក្រុមកសិករផលិត៖

- រួមគ្នាធ្វើផែនការផលិតកម្ម ដោយត្រូវផ្លាស់ប្តូរវេន និងពេលវេលាផលិតកសិផល (ក្រោយពីដឹងអំពីតម្រូវការទីផ្សារ) ដោយធ្វើយ៉ាងណាឲ្យមានផលិតផលគ្រប់មុខ ផ្គត់ផ្គង់អ្នកទិញ ឬទីផ្សារបានជាប្រចាំ តែជៀសវាងការជួយផលិតផលដែលធ្វើឲ្យ មានការខាតបង់

- ផ្តល់យោបល់កែលម្អគ្នាទាំងស្មារតី និងទាំងបច្ចេកទេស ដោយត្រូវអនុវត្តតាមបច្ចេកទេសដែលកម្មវិធី ASPIRE ផ្តល់ជូន ឬ កំណត់ដោយក្រុមហ៊ុនប្រមូលទិញ
- លើកទឹកចិត្តគ្នា យល់អធ្យាស្រ័យគ្នា ជួយគ្នានូវមធ្យោបាយ សម្ភារៈ ប្រកបដោយសមធម៌
- មានទិសដៅរួមគ្នា គឺការលើកកម្ពស់គុណភាពផលិតផល ជៀសវាងការបន្លំគុណភាព ដែលធ្វើឲ្យបាត់បង់ជំនឿទុកចិត្តពីអ្នកទិញកសិផលពីបណ្តុំ (ត្រីមួយកន្ត្រក ស្តុយមួយ ស្តុយទាំងអស់)
- រួមគ្នាគោរពវិន័យផ្ទៃក្នុងក្រុមផលិត រាប់តាំងពីពេលវេលាដែលបានណាត់ជួបប្រជុំ ពិភាក្សា ការមកទទួលធាតុចូល (ក្នុងករណីទិញមកជាដុំ និងបែងចែកគ្នា) ការប្រមូលផល និងដឹកជញ្ជូនមកដល់មណ្ឌល ... ជាដើម។

៦. តួនាទី និងការទទួលខុសត្រូវរបស់អ្នកពាក់ព័ន្ធ

៦.១ លេខាធិការដ្ឋានកម្មវិធីASPIRE

លេខាធិការដ្ឋានកម្មវិធីASPIRE មានតួនាទី និងការទទួលខុសត្រូវដូចខាងក្រោម៖

- សម្របសម្រួលរៀបចំគំនូសប្លង់អគារមណ្ឌលប្រមូលផ្តុំកសិផល
- សម្របសម្រួលក្នុងការជ្រើសរើសទីតាំងសាងសង់
- សម្របសម្រួលពិនិត្យដំណើរការសាងសង់
- រៀបចំសេចក្តីណែនាំស្តីពីការគ្រប់គ្រង និងប្រើប្រាស់មណ្ឌលប្រមូលផ្តុំកសិផល
- សម្របសម្រួល និងគាំទ្រអ្នកពាក់ព័ន្ធដើម្បីជំរុញដល់កិច្ចដំណើរការមណ្ឌលប្រមូលផ្តុំ។

៦.២ មន្ទីរកសិកម្ម រុក្ខាប្រមាញ់ និងនេសាទខេត្ត

- សម្របសម្រួល និងជ្រើសរើសទីតាំងសាងសង់អគារមណ្ឌលប្រមូលផ្តុំកសិផលដែលសមស្របដើម្បីជួយសម្រួលដល់បណ្តុំអាជីវកម្ម ក្នុងការដឹកជញ្ជូនកសិផលមកអគារមណ្ឌលប្រមូលផ្តុំនេះ
- រៀបចំកិច្ចសន្យាផ្តល់ដីសម្រាប់សាងសង់អគារមណ្ឌលប្រមូលផ្តុំកសិផល ជាមួយកសិករដែលយល់ព្រមដោយស្ម័គ្រចិត្តផ្តល់ដីសម្រាប់សាងសង់អគារដើម្បីប្រើប្រាស់ជាប្រយោជន៍រួមនេះ
- សម្របសម្រួល និងតាមដានត្រួតពិនិត្យដំណើរការ និងលទ្ធផលនៃការសាងសង់អគារមណ្ឌល

- ផ្សព្វផ្សាយ/បណ្តុះបណ្តាលដល់បណ្តុំអាជីវកម្ម អំពីផលប្រយោជន៍ ការគ្រប់គ្រង ការប្រើប្រាស់ និងការថែទាំមណ្ឌលប្រមូលផ្តុំកសិផល
- សម្របសម្រួល និងជួយគាំទ្របណ្តុំអាជីវកម្មលើកិច្ចដំណើរការរបស់មណ្ឌលប្រមូលផ្តុំកសិផលទាំងមូល
- គាំទ្រកិច្ចការផ្សេងៗទៀត តាមការស្នើសុំរបស់បណ្តុំអាជីវកម្ម និងអាជ្ញាធរមូលដ្ឋានសម្រាប់ជំរុញដល់ប្រតិបត្តិការរបស់មណ្ឌលប្រមូលផ្តុំកសិផលនេះ ឲ្យដំណើរការដោយរលូន និងមាននិរន្តរភាព។

៦.៣ គណៈកម្មការគ្រប់គ្រងមណ្ឌលប្រមូលផ្តុំកសិផល

- សម្របសម្រួលរៀបចំផែនការទិញ-លក់កសិផលតាមការបញ្ជាទិញរបស់អ្នកប្រមូលទិញ
- សម្របសម្រួលការងារពិនិត្យគុណភាព និងបរិមាណកសិផល ការដឹកជញ្ជូន និងការវេចខ្ចប់កសិផល តាមកិច្ចសន្យាដែលបានព្រមព្រៀងជាមួយអ្នកប្រមូលទិញ
- រៀបចំប្រជុំសមាជិកបណ្តុំអាជីវកម្ម ដើម្បីពិភាក្សាអំពីផែនការដាំដុះ ចិញ្ចឹម ស្របតាមកិច្ចសន្យាបញ្ជាទិញ ផ្តល់ព័ត៌មានទីផ្សារ ការផ្គត់ផ្គង់ធាតុចូល ដោះស្រាយបញ្ហា និងការពិភាក្សាអំពីថវិកាដែលត្រូវចំណាយលើទឹក អគ្គិសនី សេវាអ៊ីនធើណែត ...ជាដើម
- រៀបចំកិច្ចប្រជុំប្រចាំខែឲ្យបានទៀតទាត់ ដើម្បីគ្រប់គ្រងកិច្ចដំណើរការអាជីវកម្មក្នុងមណ្ឌលប្រមូលផ្តុំកសិផលនេះ និងការអនុវត្តតួនាទីភារកិច្ចរបស់គណៈកម្មការឲ្យមានប្រសិទ្ធភាព។

៦.៤ បណ្តុំអាជីវកម្ម-កសិករអ្នកផលិត

- ធ្វើការដាំដុះ ឬចិញ្ចឹមតាមផែនការដែលបានកំណត់ក្នុងកិច្ចសន្យាទិញ-លក់កសិផល
- ដឹកជញ្ជូនកសិផលមកដាក់ក្នុងអគារប្រមូលផ្តុំកសិផល តាមការបញ្ជាទិញរបស់អ្នកប្រមូលទិញ
- អនុវត្តតាមលក្ខខ័ណ្ឌដែលបានឯកភាពក្នុងការទិញ-លក់កសិផល
- ចូលរួមទុនសហវិនិយោគ សម្រាប់ចំណាយលើ សម្ភារ ឧបករណ៍ សម្រាប់ដាក់កសិផលក្នុងអគារមណ្ឌល និងបដិភាគជាថវិកាសម្រាប់គាំទ្រការចំណាយលើសេវាទឹក អគ្គិសនី សេវាអ៊ីនធើណែត និងចំណាយផ្សេងៗទៀតតាមការចាំបាច់
- ចូលរួមកិច្ចប្រជុំ វគ្គបណ្តុះបណ្តាល និងព្រឹត្តិការណ៍នានា តាមការកោះប្រជុំរបស់ប្រធានគណៈកម្មការគ្រប់គ្រងមណ្ឌល និងតាមការចាំបាច់របស់អ្នកពាក់ព័ន្ធ។

៦.៥ កសិករម្ចាស់ទីតាំងអគារមណ្ឌល

- ចូលរួមផ្តល់ដីដោយស្ម័គ្រចិត្ត សម្រាប់សាងសង់អគារមណ្ឌលប្រមូលផ្តុំកសិផល ដើម្បីប្រើប្រាស់ជាប្រយោជន៍រួមរបស់បណ្តុំអាជីវកម្ម
- ចូលរួមថែរក្សាអគារមណ្ឌល និងសម្ភារ ឧបករណ៍នានាដែលមានក្នុងបរិវេណមណ្ឌល
- ប្រើប្រាស់អគារមណ្ឌលជាប្រយោជន៍រួម និងតាមការសម្រេចរបស់គណៈកម្មការគ្រប់គ្រងមណ្ឌលប្រមូលផ្តុំកសិផល។

៦.៦ អាជ្ញាធរមូលដ្ឋាន

អាជ្ញាធរមូលដ្ឋានសំដៅដល់ អាជ្ញាធរភូមិ ឃុំ/សង្កាត់ មានតួនាទីដូចខាងក្រោម៖

- សម្របសម្រួល និងដោះស្រាយវិវាទនានាដែលកើតមានឡើង ដោយការប្រើប្រាស់មណ្ឌលប្រមូលផ្តុំកសិផលនេះ
- ដោះស្រាយបញ្ហានានា តាមសំណូមពររបស់គណៈកម្មការគ្រប់គ្រងមណ្ឌល និងបណ្តុំអាជីវកម្ម
- ជំរុញ លើកទឹកចិត្តដល់បណ្តុំអាជីវកម្ម ក្នុងការប្រើប្រាស់មណ្ឌលនេះប្រកបដោយនិរន្តរភាព
- សហការ និងសម្របសម្រួលជាមួយរដ្ឋបាលស្រុក/ក្រុង និងមន្ទីរកសិកម្ម រុក្ខាប្រមាញ់ និងនេសាទខេត្ត ក្នុងការគាំទ្រ ឬ/និងដោះស្រាយបញ្ហានានាពាក់ព័ន្ធនឹងការប្រើប្រាស់មណ្ឌល និងទំនាស់ផលប្រយោជន៍ផ្សេងៗ។



៧. ទម្រង់ឯកសារនានា

ព្រះរាជាណាចក្រកម្ពុជា

ជាតិ សាសនា ព្រះមហាក្សត្រ



ខេត្ត ៖

ស្រុក ៖

ឃុំ ៖

កិច្ចសន្យាផ្តល់ដី

សម្រាប់សាងសង់អគារមណ្ឌលប្រមូលផ្តុំកសិផល ដើម្បីប្រើប្រាស់ជាប្រយោជន៍រួម

ខ្ញុំបាទឈ្មោះ: ជាប្តី និងនាងខ្ញុំឈ្មោះ:.....ត្រូវជាប្រពន្ធ
នៅភូមិ..... ឃុំ ស្រុក.....ខេត្ត..... ។

បានព្រមព្រៀងឯកភាពគ្នា និងស្ម័គ្រចិត្តផ្តល់ដីទំហំម៉ែត្រការ៉េ ដែលមានទីតាំងស្ថិតនៅ
ភូមិ..... ឃុំ..... ស្រុក..... ខេត្ត..... ឲ្យទៅបណ្តុំអាជីវកម្ម.....
ដើម្បីសាងសង់អគារមណ្ឌលប្រមូលផ្តុំកសិផល សម្រាប់ប្រើប្រាស់ជាប្រយោជន៍រួមរបស់សមាជិកទាំង
អស់ រយៈពេល០៥ឆ្នាំ គិតចាប់ពីឆ្នាំ..... ដល់ឆ្នាំ.....។ បន្ទាប់ពីឆ្នាំ.....តទៅ បណ្តុំអាជីវកម្មដែលប្រើ
ប្រាស់មណ្ឌលនេះ ត្រូវបង់ថ្លៃជួលដីទំហំ.....ម៉ែត្រការ៉េនេះ មកខ្ញុំបាទ/នាងខ្ញុំ តាមការកំណត់របស់គណៈ
កម្មការគ្រប់គ្រងមណ្ឌល ដោយមានការសម្របសម្រួលពីអាជ្ញាធរឃុំ និងមានការឯកភាពពីមន្ទីរកសិកម្ម
រុក្ខាប្រមាញ់ និងនេសាទខេត្ត.....។ ខ្ញុំបាទ/នាងខ្ញុំ យល់ព្រមទទួលយកតម្លៃជួលដី តាមការកំណត់
របស់គណៈកម្មការគ្រប់គ្រងមណ្ឌល។

ដើម្បីជាភស្តុតាងនៃការស្ម័គ្រចិត្តផ្តល់ដីទំហំ..... ម៉ែត្រការ៉េនេះ យើងខ្ញុំសូមផ្តិតមេដៃទុកជា
ចំណាំ។

ធ្វើនៅ..... ថ្ងៃ.....ខែ.....ឆ្នាំ.....ព.ស ២៥៦៤

..... ថ្ងៃទី..... ខែ..... ឆ្នាំ..... ។

សាក្សី	ស្នាមមេដៃ(ប្តី)	ស្នាមមេដៃ(ប្រពន្ធ)
.....

មេភូមិ.....	បានឃើញ និងបញ្ជាក់ថា
បានឃើញ និងឯកភាព
មន្ទីរកសិកម្ម រុក្ខាប្រមាញ់ និងនេសាទខេត្ត	មេឃុំ.....

បណ្ណាទិញ-លក់ ភាគហ៊ុន (ករណីយកជម្រើសនេះ)

គណៈកម្មការគ្រប់គ្រងអគារប្រមូលផ្តុំកសិផលភូមិ..... ឃុំ..... ស្រុក
..... ខេត្ត..... ។

បានលក់ភាគហ៊ុនចំនួន.....ភាគហ៊ុន (១០០.០០០រៀល/ភាគហ៊ុន) ឲ្យទៅឈ្មោះ
.....ភេទ..... រស់នៅក្នុងភូមិ..... ឃុំ.....ស្រុក.....
ខេត្ត..... ដែលមានទឹកប្រាក់សរុប.....រៀល

ថ្ងៃទី ខែ..... ឆ្នាំ.....

អ្នកលក់ភាគហ៊ុន

អ្នកទិញភាគហ៊ុន

.....
ឈ្មោះ :

.....
ឈ្មោះ :

សៀវភៅកត់ត្រាចំណូល-ចំណាយប្រចាំខែ..(មករា)....២០២១..

របស់អគារប្រមូលផ្តុំកសិផល

កាលបរិច្ឆេទ	បរិយាយ	ចំណូល (រៀល)	ចំណាយ (រៀល)	សរុបសាច់ប្រាក់ (សមតុល្យ) (រៀល)
01-មករា-2021	ថវិកាលក់ភាគហ៊ុន (៣០ភាគហ៊ុន)	3,000,000		3,000,000
02-មករា-2021	ទិញកសិផល		3,000,000	-
10-មករា-2021	លក់កសិផល	4,500,000		4,500,000
30-មករា-2021	ប្រាក់ឧបត្ថម្ភគណៈកម្មការ	-	250,000	4,250,000
30-មករា-2021	ថ្លៃទឹក ភ្លើង សេវាអ៊ីនធឺណេត		250,000	4,000,000
30-មករា-2021	បែងចែកប្រាក់ចំណេញដល់៣០ភាគហ៊ុន		900,000	3,100,000
សរុបចំណូល-ចំណាយប្រចាំខែ		7,500,000	4,400,000	3,100,000

ព្រះរាជាណាចក្រកម្ពុជា

ជាតិ សាសនា ព្រះមហាក្សត្រ

បទបញ្ជាផ្ទៃក្នុងរបស់មណ្ឌលប្រមូលផលផ្គត់ផ្គង់កសិផល

ប្រការ ១ ៖ មណ្ឌលប្រមូលផលផ្គត់ផ្គង់កសិផលនេះ ត្រូវបានគ្រប់គ្រងដោយគណៈកម្មាការមួយ ដែល កើតឡើងពីការបោះឆ្នោតដោយសមាជិកបណ្តុំអាជីវកម្ម មានអាណត្តិ ០៣ ឆ្នាំ។ សមាជិកបណ្តុំអាជីវកម្មមានសិទ្ធិឈរឈ្មោះជាបេក្ខជនសម្រាប់បោះឆ្នោតជ្រើសរើស គណៈកម្មាការនេះ។

ប្រការ ២ ៖ គណៈកម្មាការគ្រប់គ្រងមណ្ឌលប្រមូលផលផ្គត់ផ្គង់កសិផល មិនទទួលបានប្រាក់បៀវត្សន៍ ប្រចាំខែទេ។

ប្រការ ៣ ៖ សមាជិកបណ្តុំអាជីវកម្មទាំងអស់ ត្រូវគោរពតាមលក្ខខណ្ឌ និងតម្រូវការរបស់អ្នកទិញ

ប្រការ ៤ ៖ សមាជិកបណ្តុំអាជីវកម្មទាំងអស់ ត្រូវដាំដុះ និងចិញ្ចឹម តាមគោលការណ៍នៃការអនុវត្ត កសិកម្មល្អ(GAP និង GAHP) ។ កសិផលដែលដាក់លក់ក្នុងមណ្ឌលនេះ ជាកសិផល សុវត្ថិភាព។

ប្រការ ៥ ៖ សមាជិកបណ្តុំអាជីវកម្មទាំងអស់ ត្រូវបែងចែកគុណភាពនិងវេចខ្ចប់កសិផលរបស់ខ្លួន តាមគុណភាពនីមួយៗឲ្យបានស្អាត មាននាម័យ និងដឹកជញ្ជូន មកដាក់ក្នុងមណ្ឌលនេះ នៅវេលាម៉ោង រៀងរាល់ថ្ងៃ ឲ្យបានទៀតទាត់។

ប្រការ ៦ ៖ សមាជិកបណ្តុំអាជីវកម្មទាំងអស់ ត្រូវចូលរួមវិភាគទានថវិកា ដើម្បីគាំទ្រការចំណាយ លើថ្លៃអគ្គិសនី ទឹក សេវាអ៊ីនធើណេតប្រចាំខែ និងទុនសហវិនិយោគសម្រាប់ទិញ សម្ភារ ឧបករណ៍ និងជួសជុលថែទាំអគារមណ្ឌលជាដើម ។ គណៈកម្មាការគ្រប់គ្រង មណ្ឌលត្រូវសម្របសម្រួលកិច្ចការនេះ ។

ប្រការ ៧ ៖ កសិករក្រៅបណ្តុំអាជីវកម្ម អាចយកកសិផលរបស់ខ្លួនមកលក់ក្នុងមណ្ឌលនេះបាន ប៉ុន្តែត្រូវគោរពតាមលក្ខខណ្ឌក្នុងប្រការ៣ ប្រការ៤ ប្រការ៥ ប្រការ៦ និងដោយមាន ការឯកភាពពីគណៈកម្មាការគ្រប់គ្រងមណ្ឌល ដោយសម្លេង ២/៣ (៤នាក់/៥នាក់ យ៉ាងតិច)។